

VII

LA PEDE

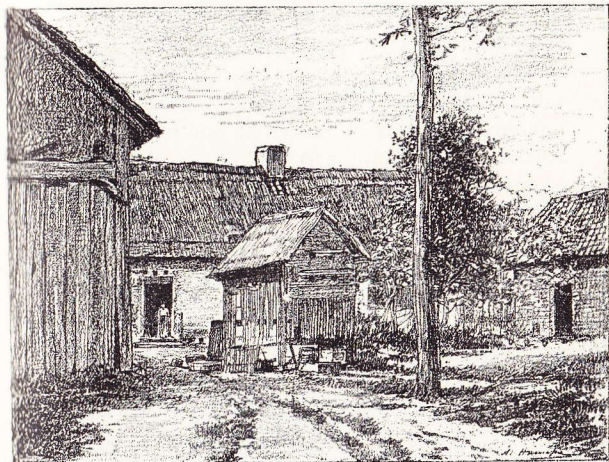
DE LENNICK-SAINT-QUENTIN A ITTERBEEK PAR BOSSUYT, PEDE-SAINTE-GERTRUDE ET PEDE-SAINTE-ANNE. (*Trois heures de marche.*)

Pour faire cette promenade, nous irons prendre le tram vicinal à Cureghem (place du Conseil, au bout du boulevard Jamar). L'arrêt du tram se trouve à côté de la belle maison communale de Cureghem, à gauche de la place. Nous prenons notre coupon pour Lennick-Saint-Quentin (14 kilomètres de Bruxelles).

Le trajet en tram est des plus attrayants. La voie traverse tout le village d'Anderlecht et conduit par la pleine campagne à la route d'Assche à Enghien.

Nous descendons à l'église de Lennick-Saint-Quentin. Prenons le chemin à droite sur la chaussée, en face de la porte grillée de l'enclos de l'église. Un estaminet se trouve au coin du chemin que nous devons suivre, chemin de terre filant droit devant nous à travers champs. Au bout de dix mi-

nutes de marche, nous atteignons un ruisseau, que nous passons; nous avons à notre gauche un groupe de maisons entourées de perches à houblon, devant nous un petit massif d'arbres. Le



Cour de ferme à Bossuyt.

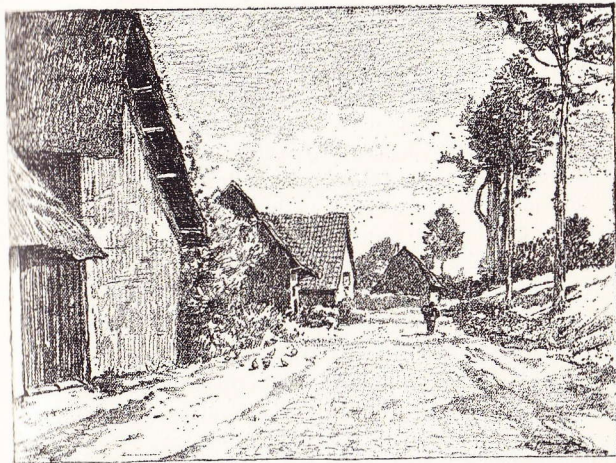
chemin, bordé de trembles à l'écorce argentée et au feuillage délicat, est très joli.

Aussitôt que nous avons dépassé les maisons, nous prenons le chemin qui s'ouvre à notre droite, laissant donc le petit massif d'arbres à gauche. Nous nous dirigeons vers les maisons qui se trou-

vent en face de nous. Le chemin monte et tourne. De la côte, nous apercevons dans le fond du paysage Lennick-Saint-Martin, tout entouré de verdure. Le chemin que nous suivons est fort agréable; les chaumières sont très pittoresques, de très beaux vergers se trouvent à notre gauche. Après avoir tourné fortement à droite, nous arrivons à une bifurcation. La branche droite conduit au village : nous l'évitons et nous suivons la branche gauche, qui nous mène à une route pavée. (Du ruisseau ici, 15 minutes.)

Sur le haut du talus de la route pavée, en face de nous, à droite, nous apercevons une petite chapelle. Un étroit sentier qui nous permet de gravir le talus s'ouvre juste en face de nous. Arrivés à la chapelle, nous suivons le sentier à travers champs qui s'éloigne du pavé. Notre sentier devient lui-même un chemin pavé et nous fait passer à côté d'une belle ferme moderne entourée de beaux pâturages, puis il descend à gauche et traverse un petit ruisseau qui deviendra plus tard la Pede. Après avoir franchi le ruisseau, nous tournons à droite : nous passons un beau groupe de chaumières, nous arrivons à une bifurcation où se trouve un calvaire; ne nous occupons pas du chemin qui monte en face de nous, tenons toujours à droite le long de la prairie. Ce chemin, bordé de grands saules et d'arbres fruitiers, est de toute beauté. Au milieu de la prairie, une jolie petite mare. Nous rencontrons bientôt à droite un

chemin pavé, que nous évitons. Ne quittons pas notre chemin de terre qui suit la direction du ruisseau. Nous sommes à Bossuyt. A droite, nous voyons une vieille ferme, *Het Kasteeljen*. (De la petite chapelle ici, 20 minutes.)



Rue à Pede-Sainte-Anne.

La Pede commence à se dessiner à notre droite à mesure que nous avançons. Notre chemin montant à gauche, nous l'abandonnons et nous suivons le sentier qui longe LA GRANDE LIGNE D'ARBRES bordant le ruisseau.

Au sortir du sentier, ne prenons pas le chemin qui s'ouvre à notre droite. Continuons tout droit devant nous : nous rencontrons au bout de quelques pas un autre chemin qui coupe le nôtre et que nous prenons à droite à côté de jolies habitations couvertes de chaume. Nous retrouvons le ruisseau longeant le chemin, lequel est de nouveau coupé par un autre chemin que nous prenons cette fois à gauche en laissant à droite le ruisseau qui passe sous un pont. Nous nous dirigeons vers une ancienne chaumière d'un beau caractère flamand. C'est le cabaret *In den Reep*, où l'on peut se désaltérer de bière, qui est bonne, ou de lait frais. L'intérieur du cabaret est des plus intéressants : une grande cheminée flamande avec feu de bois dans l'âtre, un plafond en bois tout noirci par la fumée. On croirait se trouver dans une maison du fond du Limbourg.

Toutes les maisons ont du reste ici un caractère spécial. Les chaumières modernes même sont intéressantes et le paysage est simple et sévère.

Nous continuons notre route en passant à droite derrière le cabaret que nous venons de voir. Au tournant, appuyons toujours à droite. Nous passons tout le village de Pede-Sainte-Gertrude, sa petite chapelle et plus loin une vieille brasserie. Le hameau est très beau. (De Bossuyt ici, trois quarts d'heure).

A la bifurcation, prenons la droite et passons à côté d'une grande ferme ; franchissons le pont de



Le Ruisseau à Pede-Sainte-Anne.

la Pede et tournons de suite à gauche (poteau indicateur tout neuf et encore vierge d'inscriptions). Notre chemin longe la prairie où coule la Pede. Au fond du paysage, à gauche, nous voyons le bois de Pede-Sainte-Anne. A notre droite, une grande ferme moderne.

A cet endroit, le ruisseau devient fort beau : tantôt il s'approche du chemin, tantôt il s'écarte et se cache derrière les habitations. Notre chemin tourne à gauche pour franchir le ruisseau et reprend de suite sa direction pour se diriger vers le village de Pede-Sainte-Anne, dont on voit l'aiguille de la chapelle dans un nid de verdure du plus coquet aspect. Nous traversons le village et notre chemin se trouve barré par une meunerie, que nous contournons par la gauche. A dix minutes de la meunerie, nous rencontrons une chapelle toute neuve en maçonnerie, et quelques pas plus loin monte le chemin creux d'Itterbeek dont M. Mabille fait l'éloge, bien mérité du reste, dans ses *Environs de Bruxelles*. En effet, ce chemin bordé de hêtres qui montrent leurs racines dénudées dans le sable raviné des talus, est d'un beau caractère.

Le chemin nous conduit sur la hauteur, puis redescend fortement dans le vallon, pour nous mener tout à coup derrière l'église d'Itterbeek, très pittoresque et très amusante à voir.

En quittant l'église, nous suivons la rue du village et à cinq minutes de l'église, à droite,

s'ouvre un chemin pavé qui longe le jardin d'une propriété et qui nous mène chaussée de Ninove, à un arrêt du tram vicinal de Schepdael à Bruxelles, que nous prendrons pour le retour.



Guide Pratique

Promenades
AUX
ENVIRONS
DE
BRUXELLES

DEUXIÈME SÉRIE

J. LEBÈGUE ET C^{IE} ÉDITEURS
BRUXELLES

PROMENADES
AUX ENVIRONS
DE BRUXELLES

(DEUXIÈME SÉRIE)

TEXTE & ILLUSTRATIONS

PAR

AD. HAMESSE



BRUXELLES

J. LEBÈGUE & C^{ie}, LIBRAIRES-ÉDITEURS

46, RUE DE LA MADELEINE, 46

TABLE DES MATIÈRES

	Pages.
I. — LA ZUENE. De Ruysbroeck à Loth par Vol- som et Leeuw-Saint-Pierre	1
II. — De Groenendael à La Hulpe par Hoeylaert et Maleyzen.	7
III. — Promenade à Eppeghem, Elewyt et Weerde.	12
IV. — Promenade à Linkebeek et Beersel, retour par Loth	18
V. — De Buysingen à Rhode-Saint-Genèse par Tourneppe et les étangs des Sept-Fontaines .	26
VI. — De Strombeek à Grimberghen par le château royal de Bouchout	35
VII. — LA PEDE. De Lennick-Saint-Quentin à Itterbeek par Bossuyt, Pede-Sainte-Gertrude et Pede-Sainte-Anne.	42
VIII. — De Groenendael à Boitsfort par le Tambour et Auderghem.	50
IX. — De Waterloo à La Hulpe par le château d'Argenteuil, la rivière d'Argent et les étangs du Gris-Moulin	58
X. — D'Eppeghem à Grimberghen par Pont- Brûlé.	64

	Pages.
XI. — De Woluwe à Tervueren par Stockel et le bois de Stockel.	71
XII. — De Rhode-Saint-Genèse à Linkebeek par Alseberg et le bois de Heysberg . . .	77
XIII. — De Dilbeek à Ternath par Bodeghem-Saint-Martin	83
XIV. — De la station de Wesembeek à la station de Woluwe par Ophem, Wesembeek, Crainhem, Woluwe-Saint-Etienne, Woluwe-Saint-Lambert et Woluwe-Saint-Pierre.	90
XV. — De Rixensart à La Hulpe par Rosières. (Le confluent de la Lasne et de la rivière d'Argent.).	97
XVI. — De Ternath à Berchem-Sainte-Agathe par Cappelle-Saint-Ulrich et Zellick.	103
XVII. — De Cortenberg à Tervueren par « In América », Everbergh, Moorsel et Vossem . .	109
XVIII. — De Genval à La Hulpe par Bourgeois, Chapelle-Saint-Lambert, Lasne et Ohain. . .	116
XIX. — De Saventhem à Vilvorde par Dieghem, Haeren, Machelen et Peuthy	122
XX. — De Ruysbroeck à Schepdael par Petit-Bigard et Vlesenbeek.	128